

**«СОГЛАСОВАНО»**  
Руководитель исполнительного  
комитета Нижнекамского  
муниципального района Республики  
Татарстан  
А.Г. Саифутдинов  
«...» 2019г.

**«УТВЕРЖДАЮ»**  
Директор МБОУ «СОШ №28»  
Р.Р. Луффуллин  
«...» 2019г.

**«СОГЛАСОВАНО»**  
Начальник отдела ГИБДД  
Управления МВД России по  
Нижнекамскому району,  
полковник полиции  
Р.Р. Гарипов  
«...» 2019г.



# ПАСПОРТ

**дорожной безопасности образовательного  
учреждения**

**Муниципального бюджетного образовательного  
учреждения  
«Средняя общеобразовательная школа № 28»**

2019

## Общие сведения

### Муниципальное бюджетное образовательное учреждение «Средняя общеобразовательная школа № 28»

Юридический адрес: 423570, РТ, г.Нижнекамск, пр. Мира, 45.

Фактический адрес: 423570, РТ, г.Нижнекамск, пр. Мира, 45.

Руководители образовательного учреждения:

Директор Хужанбердиева Чулпан Тимергалиевна 36-47-26

(фамилия, имя, отчество)

(телефон)

Заместитель директора  
по учебной работе

Сабанина Валентина Павловна

36-47-26

(фамилия, имя, отчество)

(телефон)

Заместитель директора

по воспитательной работе

Шайхутдинова Файруза Валимухаметовна

36-47-26

Ответственные работники  
муниципального органа  
образования

заместитель руководителя ИК НМР – начальник  
управления образования А.Р.Фаретдинов

47-30-37

Ответственные от  
Госавтоинспекции

Ответственные работники  
за мероприятия по профилактике  
детского травматизма

преподаватель физвоспитания

Завалина Татьяна Ивановна 36-47-26

Руководитель или ответственный  
работник дорожно-эксплуатационной  
организации, осуществляющей  
содержание улично-дорожной  
сети (УДС)\*

Руководитель или ответственный  
работник дорожно-эксплуатационной

\* Дорожно-эксплуатационные организации, осуществляющие содержание УДС и ТСОДД, несут ответственность в соответствии с законодательством Российской Федерации (Федеральный закон «О безопасности дорожного движения» от 10 декабря 1995 г. № 196-ФЗ, Кодекс Российской Федерации об административных правонарушениях, Гражданский кодекс Российской Федерации).

организации, осуществляющей  
содержание технических средств  
организации дорожного  
движения (ТСОДД)\*

\_\_\_\_\_ (фамилия, имя, отчество)

\_\_\_\_\_ (телефон)

Количество учащихся 582

Наличие уголка по БДД имеется, в рекреации 2 этажа  
(если имеется, указать место расположения)

Наличие класса по БДД имеется  
(если имеется, указать место расположения)

Наличие автогородка (площадки) по БДД не имеется

Наличие автобуса в образовательном учреждении \_\_\_ - \_\_\_\_\_  
(при наличии автобуса)

Владелец автобуса \_\_\_\_\_  
(образовательное учреждение, муниципальное образование и др.)

Время занятий в образовательном учреждении:

1-ая смена: 8.00 – 13.40 (период)

2-ая смена: \_\_\_\_\_ – \_\_\_\_\_ (период)

внеклассные занятия: \_\_\_\_\_ – \_\_\_\_\_ (период)

Телефоны оперативных служб:

МТС - 010 – пожарная служба

020 - полиция

030 – скорая помощь

040 – аварийная газовая служба

Билайн – 001- пожарная служба

002 - полиция

003 – скорая помощь

004 – аварийная газовая служба

**МЧС – 30-13-54; 30-34-97**

002 - полиция

003 – скорая помощь

004 – аварийная газовая служба

**МЧС – 30-13-54; 30-34-97**

## Содержание

### I. План-схемы образовательного учреждения.

1. Район расположения образовательного учреждения, пути движения транспортных средств и детей (обучающихся, воспитанников).
2. Организация дорожного движения в непосредственной близости от образовательного учреждения с размещением соответствующих технических средств организации дорожного движения, маршруты движения детей и расположение парковочных мест.
3. Маршруты движения организованных групп детей от образовательного учреждения к стадиону, парку или спортивно-оздоровительному комплексу.
4. Пути движения транспортных средств к местам разгрузки/погрузки и рекомендуемые безопасные пути передвижения детей по территории образовательного учреждения.

### II. Информация об обеспечении безопасности перевозок детей специальным транспортным средством (автобусом).

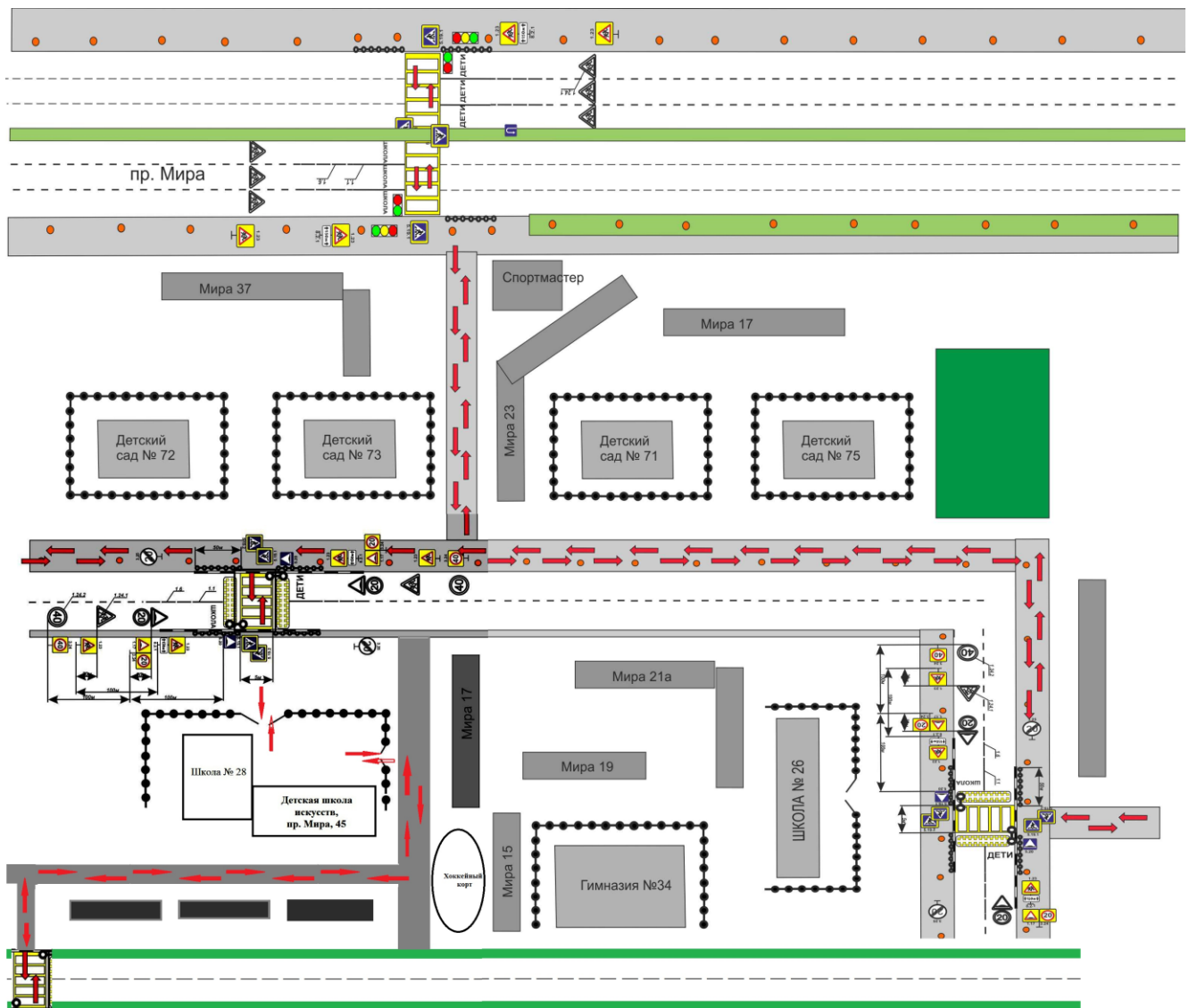
1. Общие сведения.
2. Маршрут движения автобуса до образовательного учреждения.
3. Безопасное расположение остановки автобуса у образовательного учреждения.

### III. Приложения

План-схема пути движения транспортных средств и детей (обучающихся, воспитанников) при проведении дорожных ремонтно-строительных работ вблизи образовательного учреждения

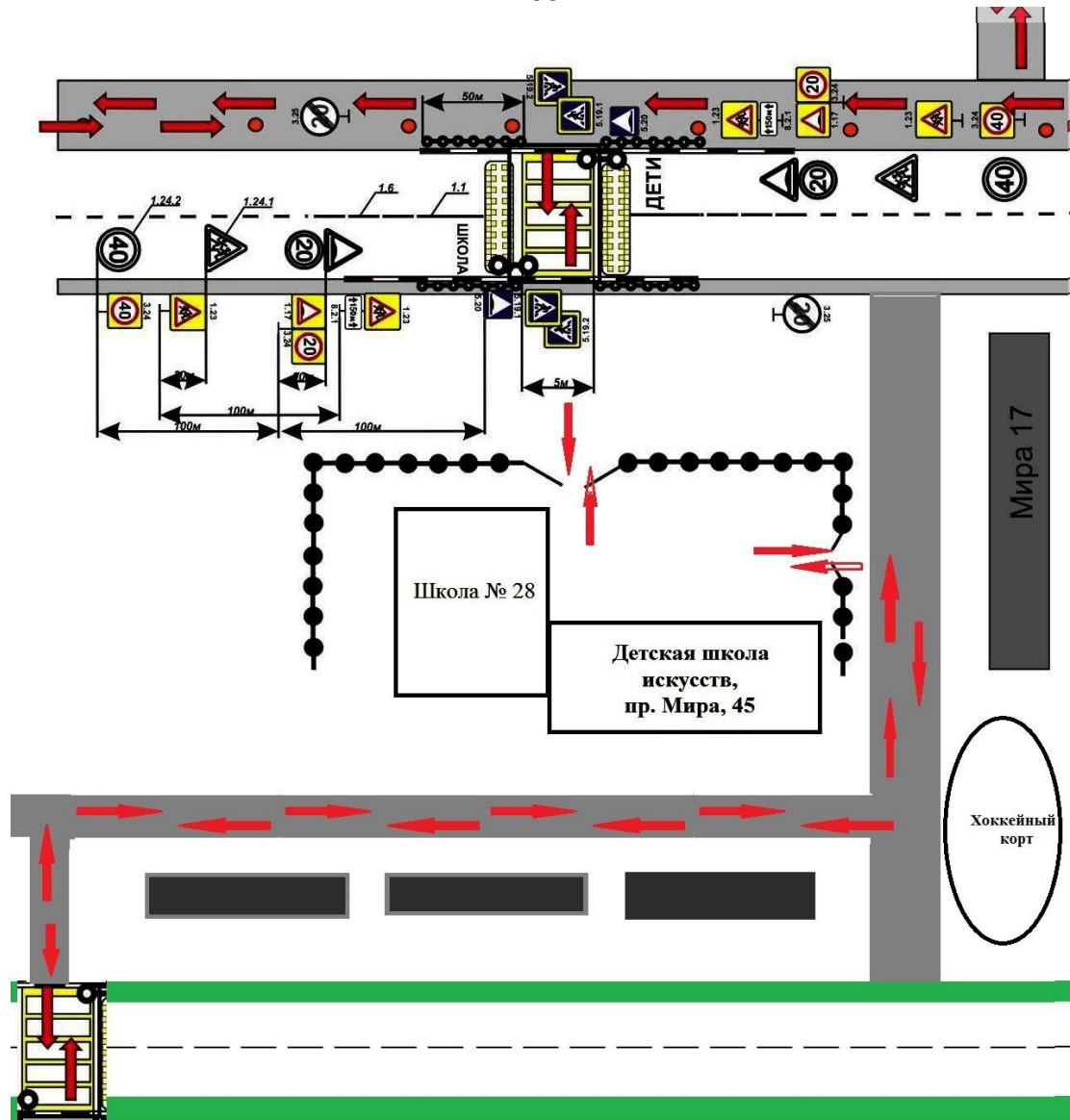
# I. План-схема образовательного учреждения

## 1. Район расположения образовательного учреждения, пути движения транспортных средств и обучающихся

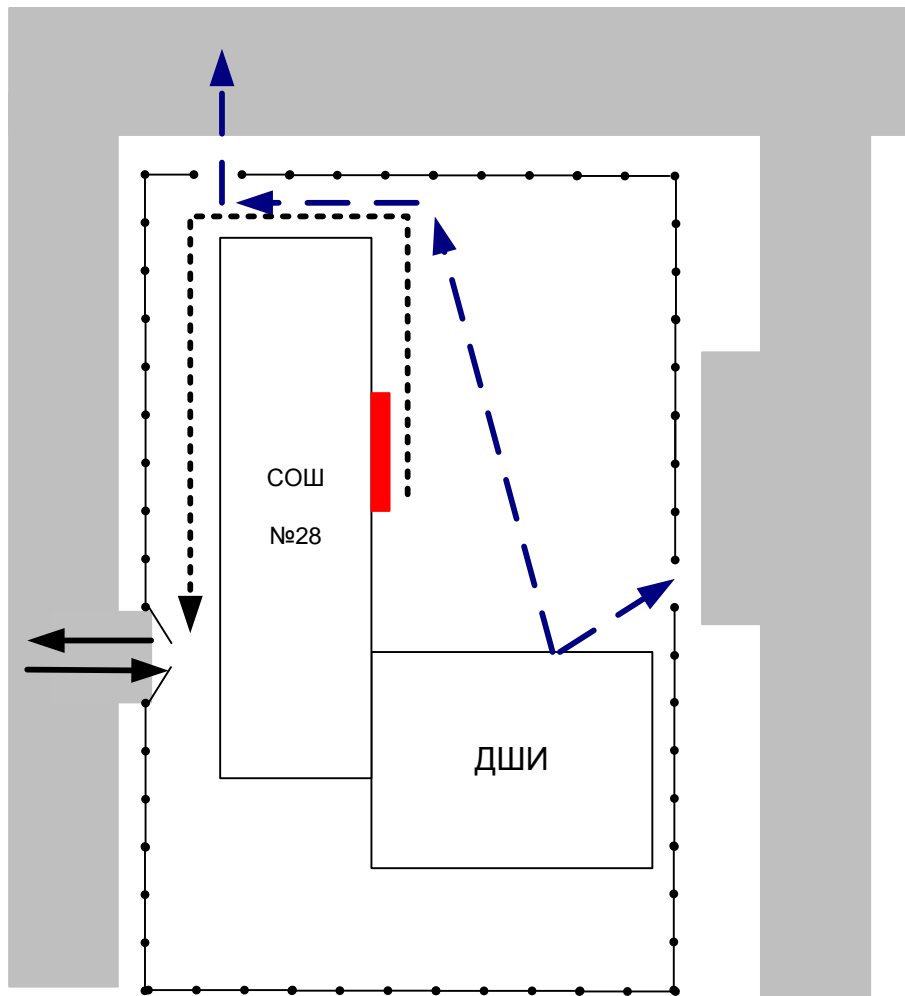


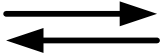



-  - жилая застройка
-  - тротуар
-  - проезжая часть
-  - движение детей в (из) образовательного учреждения
-  - ОГРАЖДЕНИЕ ОБРАЗОВАТЕЛЬНОГО УЧРЕЖДЕНИЯ
-  - ПЕШЕХОДНЫЕ ОГРАЖДЕНИЯ
-  - ИСКУССТВЕННОЕ ОСВЕЩЕНИЕ
-  - ДОРОЖНЫЙ СВЕТОФОР ТИПА Т.7 (ДВУХСТОРОННЕГО ИСПОЛНЕНИЯ)
-  - ИСКУССТВЕННАЯ НЕРОВНОСТЬ
-  - РАЗМЕТКА 2.7

**2. Схема организации дорожного движения в непосредственной близости об образовательного учреждения с размещением соответствующих технических средств организации дорожного движения, маршрутов движения детей и расположения парковочных мест**



### 3. Пути движения транспортных средств к местам разгрузки/погрузки и рекомендуемые безопасные пути передвижения детей по территории образовательного учреждения



-  - въезд/выезд грузовых транспортных средств
-  - движение грузовых транспортных средств по территории образовательного учреждения
-  - движение детей и подростков на территории образовательного учреждения
-  - место разгрузки/погрузки

**План –схема пути движения транспортных средств и обучающихся при проведении дорожных ремонтно-строительных работ вблизи образовательного учреждения**

